

Bergbus für Augsburg in die Bayerische Alpen (Kochel am See, Walchensee, Wallgau) am 19.10.2024

HINFAHRT: Abfahrtszeiten / Fahrplan:

Sportanlage Süd	6:30
Klosterlechfeld „Am Wäldle“	6:50
Kochel am See (Parkplatz Kochelsee ggü. Fa Dost)	7:45
Kochel am See (Parkplatz Kesselberg)	8:00
Walchensee (Parkplatz, Einsiedl 1, 82432 Kochel am See)	8:10
Wallgau, Parkplatz ggü Walchenseestraße 27-29	8:25

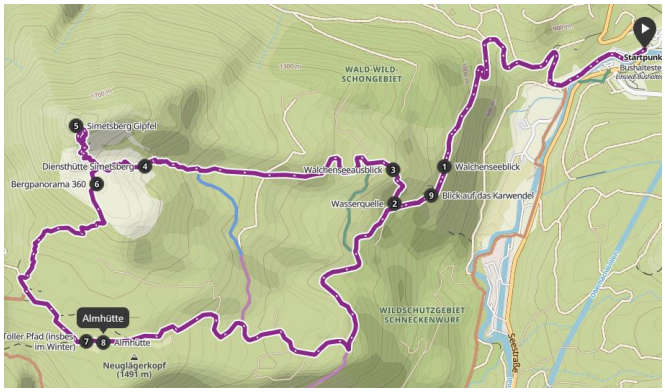
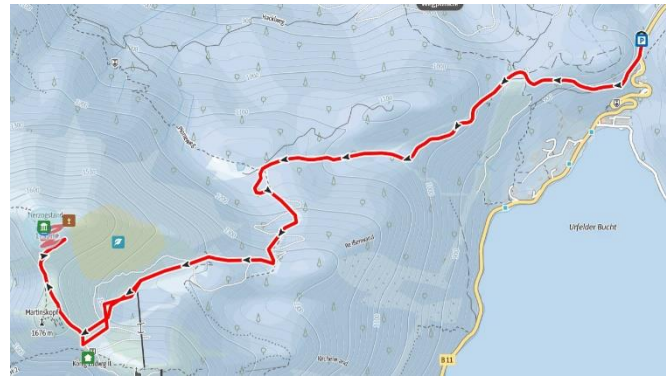
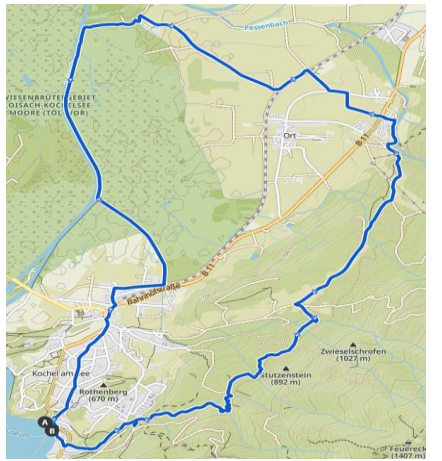
RÜCKFAHRT: Abfahrtszeiten / Fahrplan:

Wallgau, Parkplatz ggü Walchenseestraße 27-29	16:30
Walchensee (Parkplatz, Einsiedl 1, 82432 Kochel am See)	16:40
Kochel am See (Parkplatz Kesselberg)	16:50
Kochel am See (Parkplatz Kochelsee ggü. Fa Dost)	17:10
P&R Landsberg West	19:20
Sportanlage Süd	19:50

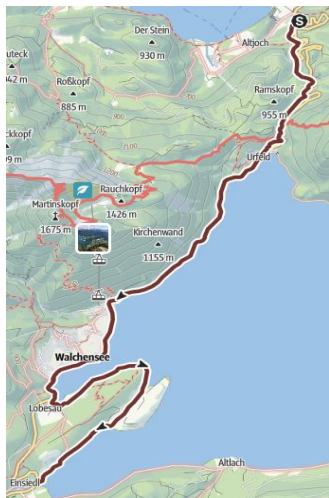
Eckpunkte

- Tourenvorschläge im Zielgebiet für selbständige Unternehmungen
- Einzelne Touren werden für DAV-Mitglieder als Führungstouren angeboten
- Mitfahren können alle, Alpenvereinsmitglieder aber auch Nichtmitglieder
- Zeit für 8-stündige Unternehmungen vor Ort (Gesamtzeit)
- Anmeldung über die Homepage der DAV Sektion Augsburg
- Es gelten die Teilnahmebedingungen der DAV Sektion Augsburg



<p>Aussichtsreiche Rundtour über den Simetsberg 1840 m</p>	<p>Mittelschwere Wanderung zum Herzogstand 1731 m</p>	<p>An der Loisach im Moor von Kochel und zu den Lainbachfällen</p>
		
<p>15,6 km; Hm ↑↓ 990, 6:40 h Gehzeit</p>	<p>14,0 km; Hm ↑↓ 880, 5:30 h Gehzeit</p>	<p>14,6 km; Hm ↑↓ 250, 4:00 h Gehzeit</p>
<p>Ein- und Ausstieg: Walchensee (Parkplatz, Einsiedl)</p>	<p>Ein- und Ausstieg: Kochel am See (Parkplatz Kesselberg)</p>	<p>Ein- und Ausstieg: Kochel am See Tipp: Besuch Franz-Marc-Museum (10-18 Uhr geöffnet)</p>
<p>Einkehr: keine</p>	<p>Einkehr: Herzogstandhaus bei 1575 m</p>	<p>Einkehr: div. Gastronomie in Kochel</p>
<p>Aussichtereiche Rundtour - Simetsberg</p>	<p>Aufstieg zum Herzogstand vom Kesselberg</p>	<p>Kochelsee – Moor und Lainbachfälle Alternativ rein die: Lainbachfälle</p>
<p>Der Aufstieg ist lang und zu Schluss etwas steil; daher erfordert die Tour eine gute Grundkondition. Von Einsiedl geht es zunächst auf einem Forstweg. Nach einer knappen Stunde zweigt ein kl. Pfad rechts ab (leicht zu übersehen) und führt durch den Wald bis zur Diensthütte. Von dort hinauf zum Gipfel. Im Abstieg noch vor der Diensthütte den rechten Pfad einschlagen.</p>	<p>Über den königlichen Reitweg zum Standardberg der Münchener. Die Aussicht vom Gipfel reicht bei guter Aussicht bis nach München. Der Abstieg wie der Aufstieg.</p>	<p>Die Tour kann in beiden Richtungen gegangen werden. Wer ins Franz-Marc-Museum will, sollte Richtung Bahnhof und dann zur Loisach. Dem Fluss folgend, bei der nächsten Abzweigung rechts über Brunnenbach, vor der B11 rechts auf einen Wiesenpfad. Zunächst auf Forstwegen, dann aber auf wurzligem mintunter steilem Pfad zu den imposanten Lainbachfällen.</p>

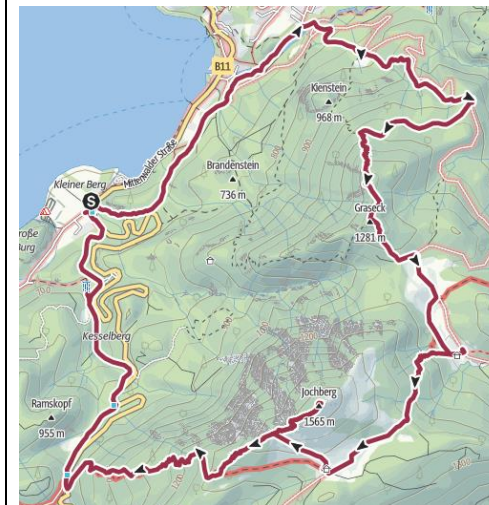
Isar – Loisach und Leutscher Ache



Sonnenspitz - Panoramatour



Sonnenspitz und Jochberg



12,5 km; Hm ↑ 245 ↓ 70, 3:45 h Gehzeit	6,6 km; Hm ↑↓685, 4:00 h Gehzeit	14,7 km; Hm ↑↓1140, 7:30 h Gehzeit
Ausstieg Kochel am See; Einstieg: Walchensee Einsiedl ODER Tipp: Besuch Franz-Marc-Museum (dann Strecke umgekehrt gehen).	Ein- und Ausstieg: Kochel am See	Ein- und Ausstieg: Kochelsee oder bei Verkürzung Einstieg Walchensee Kesselberg
Einkehr: Cafe am See am Walchensee und Gasthaus in Einsiedl	Einkehr: verschiedene Einkehrmöglichkeiten in Kochel am See und in Ortsteil „Ort“	Einkehr: ggf. Jochalm und Gastronomie in Kochel
7. Etappe Jakobsweg Isar - Loisach - Leutascher Ache - Inn • Pilgerweg » ... (outdooractive.com)	Panoramatour Sonnenspitz • Wanderung » outdooractive.com	Sonnenspitz und Jochberg (Abkürzung/Variante bei Einstieg Kesselberg: 12,2 km ↑ 1140 ↓ 904 6:00 Std.).
Einfache Wanderung entlang des Jakobswegs (mit der Muschel für den Jakobsweg markiert). Die Wanderung führt von Kochel hinauf zum Walchensee und weiter nach Einsiedl. Verlängerung bis Wallgau möglich (zusätzlich 8 Km, 170 Hm, 2:45 Std.). Überwiegend Wander- und Forstweg.	Auf Forstwegen und wurzligen Pfaden, teils Felsdurchsetzt, wandert man zur Sonnenspitze (dort fantastische Aussicht über Kochelsee). Verlängerungen als Variante sind die Lainbachfälle (7,5 km, 200 Hm und ca. 2:30 Std.). Einfache Tour, zur Sonnenspitze jedoch steiler Weg.	Über wurzlige Pfade, die den Forstweg stets queren (später Forstweg) zweigt rechts ein Pfad zur Sonnenspitze ab. Auf der anderen Seite den Südhang hinab, bis ein Forstweg kreuzt. Weiter bis zur Abzweigung zum Jochberg. Abstieg zum Walchensee. Mittelschwer

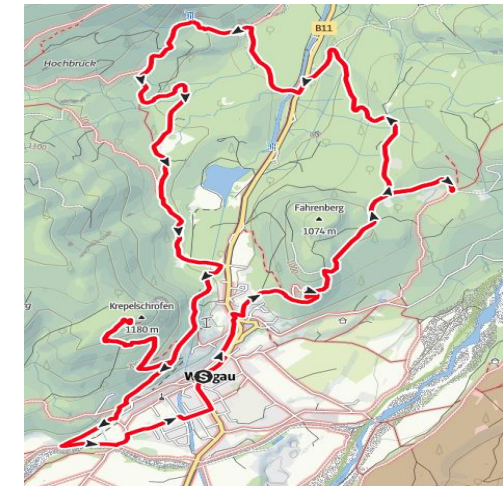
Isarsteg und Barmsee



Magdalena Neuner Weg



Filzmoos und Krepelschrofen



Leichte bis mittelschwere Tour

15,6 km; Hm $\uparrow \downarrow$ 180, 4:15 h Gehzeit	7 km; Hm $\uparrow \downarrow$ 364, 3:30 h Gehzeit	15,7 km; Hm $\uparrow \downarrow$ 550, 5:15 h Gehzeit
Ein- und Ausstieg: Wallgau	Ein- und Ausstieg: Wallgau	Ein- und Ausstieg: Wallgau
Einkehr: Barmsee und Gastronomie in Wallgau	Einkehr: Wallgau	Einkehr: Maxhütte und in Wallgau
Isarsteg – Barmsee Wanderweg Runde von Wallgau	Magdalena Neuner Weg	Filzmoos und Krepelschrofen
An der Isar entlang geht es bis zum Isarstausee Krün. Am Ende hinüber zum gegenüberliegenden Ufer. Wir umrunden die Staustufe fast und queren dann die B2 (Unterführung) und gehen über Maria Rast weiter zum Westufer des Barmsees. Von dort zurück nach Wallgau (Märchenweg).	Interessantes über Magdalena Neuner (Biathletin) erfahren. Start am Rathaus Wallgau dann über die Sonnleiten zum Magdalena-Neuner-Panoramaweg; weiter zum Krepelschrofen. Den Weg zurück und dann am nördl. Ortsausgang die B11 überqueren und über den panoramaweg zur Maxhütte.	Von Wallgau zur Maxhütte und den Weg folgen (auf Weg 316 orientieren). Wir queren die B11 und gelangen über den Jacobsweg hinauf zum Wasserfall (Weg 470). Diesen Weg 470 folgen wir dann zurück bis Wallgau. Kurz vor dem Ort, schwenken wir noch nach links und hinauf zum Krepelschrofen (Weg 417/418).